

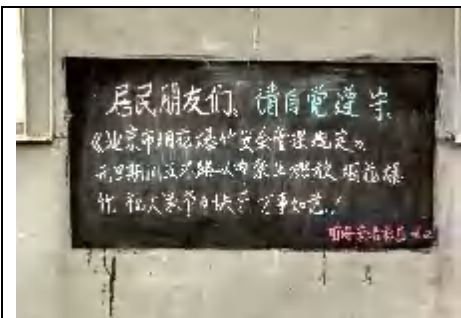


# 『ヒューマン・ハーバー“T.O”』

## “Only as for giving it a way”

〔“偉人間交流会”・『語ろう会』会長：小川 正〕

### 2007/02/28~03/03 北京出張：見聞録



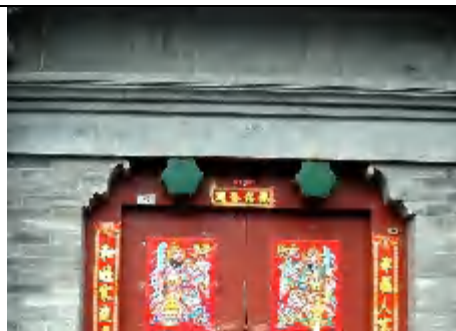
春節シーズンで「爆竹禁止」の壁公告が見受けられました。環状道路5号線以内では、爆竹使用を禁止制限告示されています。



“胡同”前海の風景です。（“胡同”での輪タク観光するのは2回目ですが、今回はガイド付で勉強！）右も並木道を散策中に撮影したものです。



“胡同”にて営業中の老舗・焼肉店屋根の上に在ります看板「焼肉李」の「李」は経営者の苗字を、示すものだそうです。



上と右の写真を、比べて下さい！扉の上に六角マークが付いています。色に関係なくこのマークの数が多い方が富裕層の家で、4つ在る右の門構えも立派です。



この彫刻の意味は解りませんが、町並みで見かけました。

北京空港は、第3ターミナルビル完成に向かって急ピッチな工事が進んでいます。今年の6月末日までには工事が完了して、オリンピックに向けて今年末には試験営業を開始する模様で、この第3ターミナルビル完成により年間7,600万人利用に対応できるそうです。第3ターミナルビル前には、7,000台の駐車場も併設されるそうです。

#### 「銭湯・サウナ内の衛生規範書」

衛生部と商務部は入浴施設の設備に対して細部に亘る要求が公表された。エイズ拡大を阻止する為に、特に入浴施設内での“ Condom着用”を奨励し、入浴施設は勿論のこと公共の場でも Condom 自販機の設置を奨励し、たやすく Condom を入手できる政策を打ち出した。エイズ患者は2005年末で65万人と推計されて、年間30~40%の増加状況と伝えられる。

3/2の朝陽区・市場リサーチにタクシーを利用したのですが、タクシー代総額が「79元＝約1300円」で本当に安いですね。

でも、郊外リサーチ移動に地下鉄を利用したのですがタクシーでは1時間以上掛かるでしょうが、地下鉄で40分程度「3元＝約50円」とは、何と安いことか！

食事代金は、多少でしょうが高め傾向に進んでいるように感じます。

外資チェーン飲食店（ステーキ・コーヒー他）は、世界水準で日本価格と同レベルかなあーと感じます。

北京に来る度に、広大さを感じます！

現在は空港が「北北東」に位置していて、風水的に幸運の方向「北北西」へ開発が進んでおります。その内には中心部より北方向が満杯になると、南方向への開発が進むのでしょうか。

1, 300万人を超えている現在から、2008年オリンピックで急増して、その後の北京人口はどの程度に膨らむのか興味があります。

東京よりも巨大消費市場が、そこ(北京)に在りますね？

上海の拡大余力より、北京の方が拡大余力は絶対的に大きいと考えます。

**\* “GATSBY”ブランドの北京での浸透度をリサーチするのが、今回の最大の目的でした！**

	<p><b>“カルフル” (家乐福)</b>          店内を見廻るが見当たらないので、店員に「男性化粧品売場」を尋ねるが奇妙な顔して「男性化粧品？」メイヨー(無い)と、男性用の化粧品が世の中にあるのかと言う感じでした。          この店には、2000年に初めて北京に来た時にも来ましたが、大変な混雑でしたが今回も平日に関わらず大入り状態でした。  <b>[“GATSBY”化粧品無し]</b></p>
	<p><b>“女人街”</b>          タクシーで巡るコースに無駄が無いので寄って見ましたが、魅力を感じません。          やはり2000年1月に見学したのですが、場所も変わっていてビルの中に店舗が集結されて街並みイメージは変貌していた。</p>
	<p><b>“京客路”・・・北京地元スーパー</b>          食品は多種・多彩に幅広い品揃えが魅力的。          郊外店ではないので店舗面積的には大きくはありません。          三厘屯地区入口に位置して、周辺は高級住宅や外交官が多く住むエリアが背景に在り、それなりの実績を上げて居そうです？  <b>[“GATSBY”化粧品無し]</b></p>
	<p><b>“藍島ショッピングセンター”</b>          大型ビルが繋がり広域に亘る市場ですが、盛り上がりには欠けます。          掴み所の無い感じで、楽しめる感じが弱いようです。          地下のスーパーも見学しましたが、「男性化粧品売場」は無さそうでした。  <b>[“GATSBY”化粧品無し]</b></p>
	<p><b>“イトーヨーカドー”</b>          日本的ショッピングセンターを感じます。          2005年11月にも見学に来ましたが、“GATSBY”化粧品は売場に無かったのですが、今回は<b>[“GATSBY”化粧品コーナーが存在しました！]</b>ホット一息の気持ちでした。          タクシーには「カドウ」と伝えないと、イトーヨーカドーでは通り過ぎてしまいそうでした。</p>

郊外のショッピングセンターも見に行きましたが、「男性化粧品売場」は見当たりません。

ショッピングセンター近くに地下鉄の駅が12月開業する関係で、そのショッピングセンター傍駅寄りの区画に3倍ぐらい大きなショッピングセンター建設が進み「100万人の為ショッピングセンター」と工事中の塀に、大きく書かれてありました。

そして、この駅から2駅先まで12月に開通するとの事でタクシーを走らせましたが、ビックリする量の大型マンションが完成乱立しておりますが、更に北へ大量のマンション建築が進んでいる様子でどれ程の人口が居るのかと、ただただビックリです。

オリンピックへ向けての鉄道網整備が進む中で、市内中心部の新駅周辺でもビル建設が盛んで工事に関わる人々を集めるにも大変な感じを持つのですが、北京の人は感じているのか？



\* 北京市内の基幹道路は、立体交差で左折&右折は信号ではないのですが、私はどうも大回りしなければならぬ感じがして渋滞が増える気がしてならないし、街の1区域・1区域の通りの間隔も大きくて不便で解り辛い区画整理と感じております。  
左の「工人体育场」にしても、凄い広さで東京ドームなど比べ物にならないのです。  
スパンが広く車で1周するにも、結構な時間が必要となります。  
長い1辺を歩きましたが15分は掛かりましたね。

\* 北京市の面積は、日本の四国に匹敵する広さですから、どれだけの人口に膨れ上がるのでしょうか？



<王府井教会>



<王府井教会前>

右のレストランは、王府井教会の北側のビル1階に面した100年以上の歴史を持つ北京料理店「北京有名8楼」の1店だそうです。

北京誠愛創意商務顧問有限公司・総経理:“張 玉龍”様に、3/1昼食に御案内願いまして御馳走になりました。  
入口はビルの1角に目立たない・大きくもないのですが、中に入るとビルの通りに面した数店舗のビル奥に大きな店内が広がっているのです。

当然のごとく、北京料理を美味しく頂きました！

